

MUSÉES DE SENLIS

JANVIER
> AOÛT
2019



LES MUSÉES DE SENLIS 4

AU PROGRAMME 12

Expositions	15
Événements nationaux	21
Activités	23
Agenda	27

VIE DES COLLECTIONS 32

Acquisitions	34
Conservation / Restaurations	38
Prêts aux expositions	40
Autour des collections	42

SOUTENIR LES MUSÉES 44

La Société des Amis du musée de la Vénérie	46
Les Amis du musée d'Art et d'Archéologie	47

INFORMATIONS PRATIQUES 48

Accès, horaires et tarifs	51
Groupes	53
Accessibilité	54
Boutiques	54
Bibliothèques et documentation	54
Abonnement	55

LES MUSÉES DE SENLIS



Musée d'Art et d'Archéologie

Musée de la Vénèrie

Musée des Spahis



© Leullier



© Schryve



Musée d'Art et d'Archéologie

Le musée d'Art et d'Archéologie a ouvert ses portes au public en 2012 après d'importants travaux de rénovation.

Il est installé dans l'ancien palais épiscopal, dans le cœur historique de la ville, à proximité immédiate de la cathédrale. Le bâtiment est adossé à la muraille gallo-romaine du Bas-Empire et est classé Monument historique depuis 1864.

Les collections

Les collections se sont constituées à partir de la deuxième moitié du XIX^e siècle. Elles résultent de la fusion en 1952 des collections archéologiques du Comité archéologique de Senlis et de celles du musée municipal, principalement composées d'envois de l'État et de dons de collectionneurs. D'abord installé à l'hôtel du Haubergier, le musée est transféré au palais épiscopal officiellement inauguré en 1989.

Le parcours

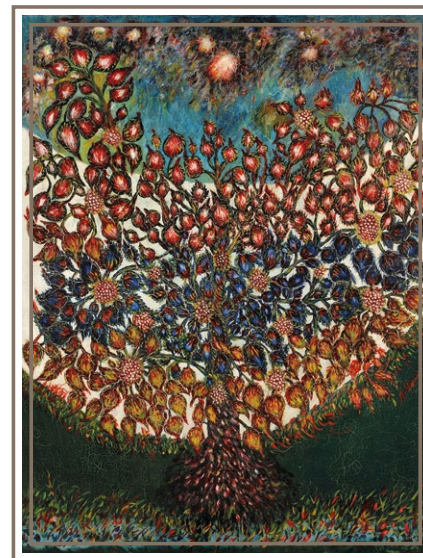
Une partie du sous-sol se présente comme un musée de site où le visiteur découvre, adossés aux fondations de la muraille, les vestiges d'une maison gallo-romaine. L'autre section, une cave voûtée, abrite un spectaculaire ensemble d'ex-voto gallo-romains exhumés lors des fouilles du temple de la forêt d'Halatte, à quelques kilomètres de Senlis (voir photo en haut).

Les collections archéologiques se déploient au rez-de-chaussée. La majestueuse salle voûtée d'ogives du XIV^e siècle renferme des sculptures gothiques et du lapidaire provenant de la cathédrale.

À l'étage est présentée une collection d'œuvres du XVII^e au XIX^e siècle, avec deux pôles importants, Thomas Couture et Séraphine Louis dite Séraphine de Senlis.

La chapelle du chancelier Guérin est consacrée aux œuvres de Thomas Couture (1815-1879). Le peintre, originaire de Senlis, installa son atelier en ces lieux lors de son retour dans la ville en 1859.

Dans la grande salle, des peintures anciennes (Champagne, Giordano) provenant pour la plupart de la cathédrale de Senlis côtoient de grands tableaux naturalistes (Sérusier) et des œuvres de Salon (Pelez). Des paysages (Corot, Boudin), des sculptures et des objets d'art complètent ce fonds.



Séraphine Louis, *L'arbre de Vie*, 1928 © Schryve

Les deux salles suivantes sont consacrées aux œuvres de Séraphine Louis et des Primitifs modernes. Enfin, la Galerie Renaissance et la Chambre des anges rendent hommage aux évêques ayant occupé ces lieux.



Gustave PARQUET, *Découplé de l'équipage Picard Piqu'Hardi en forêt de Compiègne, 1890-1893*

Musée de la Vénerie

Situé au cœur du massif des Trois-Forêts (Chantilly, Halatte, Ermenonville), Senlis constitue le lieu idéal pour abriter le musée de la Vénerie.

Cette technique cynégétique consiste à chasser à courre à l'aide d'une meute de chiens d'ordre.

Créé en 1934, le musée a été transféré en 1958 dans le parc du Château royal, au sein du logis du prieuré Saint-Maurice. Cette demeure accueille les œuvres d'art et objets (trompes, trophées, tenues, dagues) que la vénerie a suscités en grand nombre.



Au rez-de-chaussée, le parcours débute par la présentation d'une journée de chasse. Sa dimension historique et artistique est évoquée dans la salle suivante à travers d'importants tableaux (Oudry, Desportes) provenant notamment des princes de Condé et du château de Chantilly.



Les étages adoptent une organisation thématique. Au premier, la salle dédiée à Ch.-J. Hallo, le fondateur du musée, présente des tableaux de Boldini, Martin, Montpezat, et Princeteau.

Dans le couloir, le décor de l'hôtel du Grand-Cerf (Senlis) par Albert Guillaume retrace, sur le mode humoristique, les épisodes d'un laisser-courre.

Le deuxième étage est consacré à Diane et à saint Hubert, à la forêt, aux chiens et au loup. Les équipages et leurs tenues spécifiques occupent le dernier niveau.

Redingote de l'équipage du Duc de Nemours, 1842





Xavier de PORET, *Cheval du Colonel Jean Chabot*
© Musées de Senlis

Musée des Spahis

Nulle autre ville que Senlis ne pouvait mieux accueillir la mémoire de cette cavalerie nord-africaine qui, dès 1830, occupa une place à part dans l'Armée française.

En effet, le régiment des Spahis y a tenu garnison pendant trente ans. Installé à l'entrée du parc du Château royal, le musée des Spahis regroupe les souvenirs de son extraordinaire passé.

Au rez-de-chaussée sont exposés des flammes de trompettes, des fanions, des éléments de harnachement, des tougs d'origine turque.

À l'étage, des uniformes (burnous écarlate, vestes garance), des souvenirs personnels et diverses images rappellent un siècle de cavalerie.

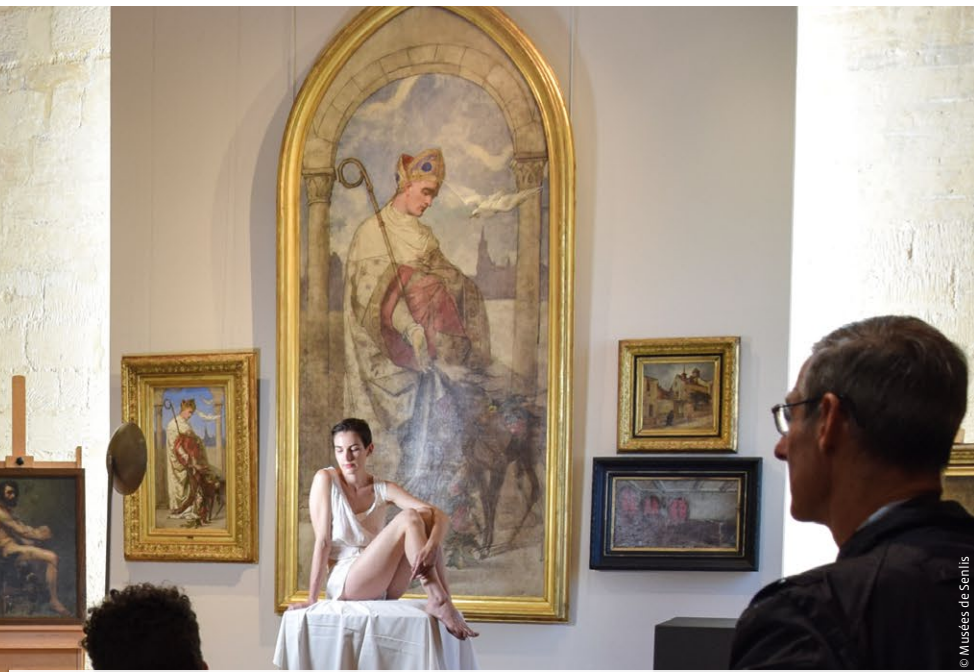


Cavaliers spahis © Musées de Senlis





AU PROGRAMME



© Musées de Sensis

Expositions

Événements nationaux

Activités

Agenda



© La Dame d'Atours

Expositions

« MODE ET BEAUTÉ À L'ÉPOQUE GALLO-ROMAINE »

**au musée d'Art et d'Archéologie
du samedi 6 avril au dimanche 7 juillet**

La civilisation gallo-romaine qui voit le jour en Gaule, suite à la conquête romaine à la fin du I^{er} siècle avant Jésus-Christ, présente un visage original né de la fusion entre le modèle politique et social emprunté à Rome et les particularités du monde gaulois. Il en va de même pour la mode gallo-romaine. Les gestes de toilette et de beauté s'inspirent directement des pratiques romaines.

Si pour les grandes occasions, la tenue romaine paraît plus appropriée, une mode nouvelle voit le jour, signe d'une évolution en matière de goût et préférence locales.

L'analyse des diverses sources (textes, sculpture, découvertes tombales...) a permis de reconstituer les tenues que pouvaient porter les Gallo-romains, en fonction de leur statut social et des circonstances.

Cette exposition comprend une quinzaine de tenues d'hommes, de femmes et d'enfants. Elle est enrichie par de nombreux accessoires (chaussures, bijoux, objets de toilette), des exemples de coiffures féminines, ainsi qu'une présentation des textiles et teintures employés à l'époque.

*Exposition et costumes créés
par Nathalie Harran, la Dame d'Atours.*

Autour de l'exposition

> **Visites guidées** les jeudi 11 avril à 15h, mercredi 24 avril à 11h, dimanche 5 mai à 15h et à 16h30, samedi 18 mai à 16h, mercredi 5 juin à 15h. 2,50 € + accès au musée - Durée : 1h - Réservation conseillée au 03 44 24 86 72

> **Visite-atelier pour le jeune public** « L'élégance à la gallo-romaine » mercredi 10 avril à 10h30 et à 14h30 (voir p.25).



Paul SÉRUSIER, *Le Tisserand*, 1888 © Leullier

EXPOSITIONS « DIPTYQUE »

Du samedi 13 juillet au dimanche 13 octobre

Le musée d'Art et d'Archéologie et le musée de la Vénérie proposent deux expositions aux thèmes liés, ayant pour origine une œuvre majeure des collections municipales.

- **« AUTOUR DE PAUL SÉRUSIER |
IMAGES DE TISSERANDS DE 1880 À 1914 »
au musée d'Art et d'Archéologie**
- **« MAURICE DENIS |
LA LÉGENDE DE SAINT HUBERT »
au musée de la Vénérie**

En 1888, Paul Sérusier (1864-1927) se fait remarquer au Salon des artistes français en présentant une composition encore très académique, *Le tisserand*, aujourd'hui conservée au musée d'Art et d'Archéologie de Senlis.

À cette date, alors qu'il fréquente l'Académie Julian à Paris, il rencontre le jeune Maurice Denis (1870-1943). Dès lors, une profonde amitié et une grande estime mutuelle vont les lier.

Les leçons prodiguées aux deux peintres dans cet atelier parisien, antichambre de l'école des Beaux-Arts, encouragent à se soumettre à l'esthétique de l'époque : il faut peindre vrai, ressemblant et reconnaissable.

Les images du travail prolifèrent aux Salons entre 1880 et 1914.

Les peintres naturalistes Albert Decamps (1861-1908) et Léon Lhermitte (1844-1925) exposent des représentations d'ateliers de tisserands durant plusieurs années. Le sujet intéresse également des peintres en dehors de tout école, avec en tout premier lieu, Vincent Van Gogh (1853-1890).

Si les cadrages et les points de vue de ces artistes se rejoignent, le traitement pictural devient plus expressif.



Maurice DENIS, *La légende de Saint-Hubert : le départ*,
1897, musée départemental Maurice Saint-Denis de Saint-Germain-en-Laye,
© RMN - Grand Palais / Benoît Touchard

Bien des années plus tard, Maurice Denis dénigre ce premier succès de son ami, le jugeant trop académique. Car dès 1888 et la découverte du travail de Paul Gauguin (1848-1903), les deux hommes, entourés de quelques camarades de l'Académie Julian, s'affranchissent de l'enseignement officiel pour une esthétique nouvelle, une esthétique de la couleur et des formes simplifiées, inspirée de la nature : le groupe des Nabis est né.

La Légende de saint Hubert est le premier grand décor nabi réalisé par Maurice Denis en 1897. Pour cette commande privée, le peintre illustre en sept panneaux monumentaux le déroulement d'une journée de chasse à courre en même temps qu'une quête spirituelle, celle d'Hubert qui, lors d'une chasse un Vendredi Saint, est surpris par un cerf crucifère. L'animal miraculeux l'invite à cesser sa traque et à se convertir au christianisme. Cet ensemble, prêt exceptionnel du musée départemental Maurice Denis de Saint-Germain-en-Laye, donne à voir une synthèse monumentale des préceptes nabis.

Autour des expositions

> **Visites guidées des 2 expositions** les jeudi 25 juillet, jeudi 29 août, mercredi 25 septembre à 15h.

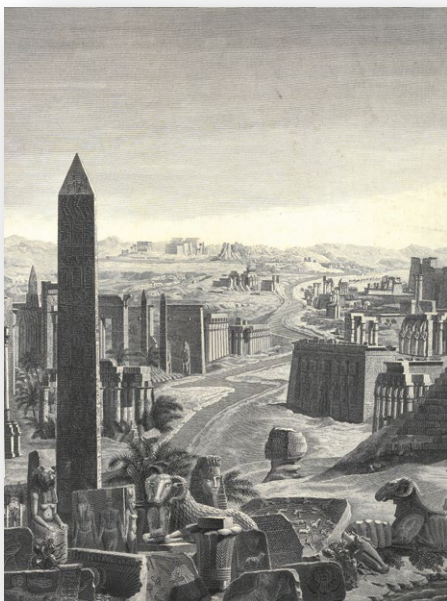
Rendez-vous à l'accueil du musée d'Art et d'Archéologie
2,50 € + accès au musée - Durée : 1h30 à 2h - Réservation conseillée au
03 44 24 86 72

> **Visites-ateliers pour le jeune public** (voir p. 26) :

- « Métiers d'autrefois » mercredi 17 juillet au musée d'Art et d'Archéologie
- « Nabis or not Nabis » mercredi 24 juillet au musée de la Vénérie

> **Présence de médiateurs dans les salles d'exposition
lors des Journées européennes du patrimoine**

les samedi 14 et dimanche 15 septembre



LES OBJETS DE LA SAISON

Découvrez à chaque saison un objet insolite des collections des musées de Senlis. Un document imprimé est mis à la disposition du public.

Droits d'entrée des musées

François-Charles CÉCILE, *Frontispice de la Description de l'Égypte*,
© Musées de Senlis

- **Chasse à courre donnée en l'honneur des Chefs arabes (Forêt de Compiègne) le 29 novembre [1862]**
 - > **Du 1^{er} décembre 2018 au 28 février 2019 au musée de la Vénerie**
- **Collections égyptiennes et égyptisantes**
 - > **Du 1^{er} mars au 31 mai 2019 au musée d'Art et d'Archéologie**
- **Paul Tavernier, *Veneurs et chiens au petit jour*, huile sur toile, 1884**
 - > **Du 1^{er} juin au 31 août 2019 au musée de la Vénerie**

Événements nationaux

LA NUIT EUROPÉENNE DES MUSÉES



Samedi 18 mai - Gratuit

Comme chaque année, les musées de Senlis participent à la Nuit européenne des Musées. Cet événement est l'occasion de découvrir les collections dans une atmosphère joyeuse et décontractée. De nombreuses surprises vous attendent !

Musée d'Art et d'Archéologie, de 18h à minuit :

> **À 18h, le musée d'Art et d'Archéologie accueille l'orchestre à cordes du conservatoire municipal** pour un concert au répertoire éclectique, mêlant pièces classiques, musiques de films et danses variées.

> **De 20h à 23h, « De l'Empereur Claude à Séraphine Louis, grand défilé de mode historique »**

À l'occasion de l'exposition « Mode et beauté à l'époque gallo-romaine », le musée et l'association senlisienne « Les Figurants de l'Histoire » organisent un grand défilé de mode retraçant l'histoire du costume en Occident de l'Antiquité au milieu du XX^e siècle. De l'empereur Claude à Saint Louis, d'une dame de cour à Napoléon III, tous les grands personnages des œuvres du musée défilent lors de cette soirée. Une petite surprise attend les enfants qui viendront parader dans leurs plus beaux costumes de princesses et de chevaliers.

Appel : Si vous souhaitez participer à ce grand défilé en devenant modèle bénévole, merci de contacter le service des publics au 03 44 24 92 11 avant le 15 avril.

> **De 18h à minuit, exposition « Mode et beauté à l'époque gallo-romaine »**

Visite libre et gratuite de l'exposition temporaire (voir p. 14 & 15).

> **De 18h à minuit, « La classe, l'œuvre ! »**

Le temps d'une nuit au musée, les élèves du collège La Fontaine des Prés de Senlis et du Lycée Amyot d'Inville vous proposent une production libre et spontanée sur ce que leur inspirent les œuvres des collections. Les collégiens vous présenteront leurs films « tableaux vivants » tournés face aux peintures du musée tandis que les lycéens exposeront leurs travaux.

Musée de la Vénerie, de 18h à 22h

> **À 19h30, concert de la classe de chant du conservatoire municipal**

Le musée de la Vénerie accueille la classe de chant du conservatoire municipal pour une visite « en fanfare » !

> **De 18h à 22h, visite libre et gratuite des salles d'exposition permanente.**

LES JOURNÉES NATIONALES DE L'ARCHÉOLOGIE



Samedi 15 et dimanche 16 juin

Rendez-vous culturel et scientifique national, ces journées visent à sensibiliser le public à la richesse et à la diversité du patrimoine archéologique. Elles offrent l'occasion de découvrir les différentes facettes de l'archéologie depuis le travail sur le terrain jusqu'aux recherches en laboratoire et la présentation des vestiges.

> à 11h, 14h et 15h30 samedi et dimanche, Ateliers « Hiéroglyphes » en famille (à partir de 6 ans)

Parents et enfants s'initieront aux hiéroglyphes lors de cet atelier. Ils apprendront à écrire leurs noms et prénoms sur papyrus en utilisant les hiéroglyphes qui conviennent le mieux.

Droits d'entrée du musée, gratuit pour les Senlisiens et les moins de 18 ans.

Réservation conseillée au 03 44 24 86 72

> Exposition « Mode et beauté à l'époque gallo-romaine » (voir p. 14 & 15)

Droits d'entrée du musée, gratuit pour les Senlisiens et les moins de 18 ans.

Activités

ADULTES

• RACONT'ARTS

à 12h au Musée d'Art et d'Archéologie

Profitez d'un intermède culturel et littéraire pour enrichir votre connaissance des collections du musée d'Art et d'Archéologie.

Laissez-vous guider par les auteurs anciens, les critiques et les artistes eux-mêmes lors de visites-lectures qui feront dialoguer les Arts et les Lettres.

> Jeudi 7 février : « Vertige de l'amour »

> Jeudi 25 avril : « Dans la chambre de l'accouchée »

> Jeudi 13 juin : « Le Cri-cri, riffifi sur fond de féerie »

Gratuit - Durée : 1h - Réservation conseillée au 03 44 24 86 72

• LES RENDEZ-VOUS DE MIDI

à 12h au Musée d'Art et d'Archéologie (MAA) ou au musée de la Vénérie (MV)

Chaque 1^{er} vendredi du mois pendant la pause de midi, le conservateur des musées vous emmène dans un vagabondage artistique qui vous conduira, de secrets d'ateliers en anecdotes croustillantes, d'histoires insolites en légendes ancestrales, à observer les collections sous un jour inattendu.

Vous découvrirez la face cachée des œuvres (exposées ou exceptionnellement sorties des réserves), la petite histoire de la grande Histoire de l'Art.

> Vendredi 1^{er} février : « À l'épreuve de la guerre : les M.N.R. » MV

> Vendredi 1^{er} mars : « L'énigme du tisserand breton » MAA

> Vendredi 5 avril : « Saint Augustin, tel un cerf assoiffé » MV

> Vendredi 3 mai : « Rosa Venneman, une vie de vache maigre » MAA

> Vendredi 7 juin : « Berlin 1937 | Exposition internationale de la chasse » MV

Gratuit - Durée : 1h

Réservation conseillée au 03 44 24 86 72 (MAA) ou au 03 44 29 49 93 (MV)

EN FAMILLE

• VISITE LUDIQUE

Les musées proposent gratuitement des livrets-jeux disponibles à l'accueil, des puzzles ainsi que des œuvres et des moulages à toucher dans les salles d'exposition pour une visite ludique des collections, en autonomie. Une table à langer est disponible au musée d'Art et d'Archéologie pour les plus petits.

• VISITES GUIDÉES ORGANISÉES PAR L'OFFICE DE TOURISME DE SENLIS

L'Office de tourisme de Senlis organise le 1^{er} dimanche de **chaque mois d'avril à octobre à 15h** une visite guidée des arènes et du patrimoine gallo-romain conservé **au musée d'Art et d'Archéologie**.

> **Visites les dimanches 7 avril, 5 mai, 2 juin, 7 juillet et 4 août.**
Plein tarif : 9 € / Tarif réduit : 7 € - Rendez-vous devant l'Office de tourisme, place du Parvis Notre-Dame.

• FESTIVAL

« SENLIS FAIT SON THÉÂTRE »

Créé en avril 2012, le festival « Senlis fait son théâtre » se déroule dans le cœur historique de Senlis, durant 4 jours début avril, pour lancer la saison culturelle de printemps.

Destiné à un public familial, ce festival a pour spécificité de proposer des spectacles amateurs et professionnels, de différents registres (théâtre de rue, mime, comédie, classique, contemporain...) au cœur du patrimoine senlisien, dans des lieux qui ne sont pas tous prédestinés à accueillir du spectacle vivant.

Ainsi, des formes courtes sont proposées chaque année au musée d'Art et d'Archéologie et au musée de la Vénérie.

Du jeudi 4 au dimanche 7 avril

Programme complet sur www.ville-senlis.fr ou sur la page Facebook « Senlis fait son théâtre ».

JEUNE PUBLIC

• VISITES-ATELIERS

10h30 pour les 4-7 ans et 14h30 pour les 8-12 ans
De 3 € à 5 € selon abonnement

> **Mercredi 13 février : « Plus belle la vue »**
au musée d'Art et d'Archéologie

À la mer, à la campagne ou en forêt, la nature offre des paysages variés, tantôt calmes et apaisants, tantôt tourmentés et inquiétants.

Qu'ils soient grandioses ou simplement charmants, tous les points de vue seront abordés lors de cette petite promenade bucolique.

En atelier, les enfants créeront de somptueux panoramas.

> **Vendredi 15 février : « Sur la piste des animaux de la forêt »**
au musée de la Vénérie

Tel un redoutable limier, pars à la recherche des animaux du musée. Observe les différents indices qu'ils ont laissé sur leur passage et suis leur voie de salle en salle.

En atelier, les jeunes pisteurs réaliseront un trophée en papier.

> **Mercredi 20 février : « Tout nu ! (ou presque) »**
au musée d'Art et d'Archéologie

Mais pourquoi certains héros des tableaux du musée sont-ils tout nus ?

Pourquoi les peintres ne leur ont-ils pas mis de vêtements ? Hommes ou femmes, grands ou petits, gros ou minces, tous les corps se dévoilent dans cette visite sans complexe.

En atelier, les enfants réaliseront d'adorables putti.

> **Mercredi 10 avril : « L'élégance à la gallo-romaine »**
au musée d'Art et d'Archéologie

Comment être élégant avec trois fois rien ?

Prends une leçon de mode grâce à nos ancêtres les Gallo-Romains et découvre leurs vêtements et leurs parures d'il y a 2000 ans.

Tu pourras aussi essayer une toge avant de réaliser, en atelier, des fibules et des plaques-boucles.

> **Vendredi 12 avril : « Qui a peur du grand méchant loup ? »**

au musée de la Vénerie

Réputé féroce et cruel, le loup a longtemps effrayé petits et grands. Mais pourquoi a-t-il une si mauvaise réputation ? Apprends à mieux le connaître, loin des contes et des clichés, lors de cette visite au musée. En atelier, les enfants réaliseront des masques de grand méchant loup.

> **Mercredi 17 avril : « Jeux de mains, jeux de ... »**

au musée d'Art et d'Archéologie

Les mains et les gestes des personnages des tableaux ont bien souvent quelque chose d'important à nous dire. Imaginons ensemble les histoires qu'ils cherchent à nous raconter. En atelier, nous aurons besoin de nos dix doigts pour créer une œuvre unique.

> **Mercredi 17 juillet : « Métiers d'autrefois »**

au musée d'Art et d'Archéologie

Crieurs et marchands ont longtemps battu le pavé chaque jour pour récolter quelques sous. Les tableaux du musée vont nous aider à remonter le temps pour découvrir ces petits métiers oubliés, pour certains disparus. En atelier, les enfants imagineront de nouveaux métiers et réaliseront de magnifiques portraits.

> **Mercredi 24 juillet : « Nabis or not nabis ? » au musée de la Vénerie**

Avec les 7 panneaux de « La légende de Saint Hubert », le peintre Maurice Denis réalise son premier grand décor spectaculaire de la période nabis. Mais qui sont les peintres Nabis ? Quel est le but de ce mouvement d'avant-garde ? Apprends à mieux connaître ces jeunes artistes qui ont révolutionné la peinture à la fin du XIX^e siècle et au début du XX^e siècle.

En atelier, les enfants réaliseront à leur tour un grand décor.

> **Mercredi 31 juillet : « Voyage, voyage » au musée d'Art et d'Archéologie**

De tout temps, les artistes ont eu des envies d'évasion : Italie, Grèce, Maghreb et autres destinations ensoleillées sont au programme de cette visite au parfum de vacances. En atelier, les enfants réaliseront des paysages estivaux.

> **Mercredi 7 août : « Au galop ! » au musée de la Vénerie**

Intéressons-nous à la plus noble conquête de l'homme : le cheval. Compagnon de voyage parfois doux, parfois fougueux, il nous guidera lors de cette chevauchée dans les salles du musée. En atelier, les enfants imagineront de magnifiques chevaux colorés.

Agenda

Les informations sont données sous réserve de modifications. Pensez à consulter le site internet, les pages Facebook des musées ou à nous contacter au 03 44 24 86 72.

Renseignements et réservations :

- Pré-réservation des visites-ateliers en ligne : www.musees.ville-senlis.fr
- Par téléphone : 03 44 24 86 72 pour le musée d'Art et d'Archéologie, 03 44 29 49 93 pour le musée de la Vénerie.
- Par mail : musees@ville-senlis.fr

EXPOSITIONS

- > **Jusqu'au 28 février** | MV | **L'Objet de la saison « Chasse à courre donnée en l'honneur des Chefs arabes en forêt de Compiègne »** p.20
-
- > **Du 1^{er} mars au 31 mai** | MAA | **L'Objet de la saison « Collections égyptiennes et égyptisantes »** p.20
-
- > **Du 6 avril au 7 juillet** | MAA | **Exposition « Mode et beauté à l'époque gallo-romaine »** p.14 & 15
-
- > **Du 1^{er} juin au 31 août** | MV | **L'Objet de la saison « Paul Tavernier, Veneurs et chiens au petit jour, huile sur toile, 1884 »** p.20
-
- > **Du 13 juillet au 13 octobre** | MV | **Exposition Diptyque « Maurice Denis | La légende de saint Hubert »** p.16 à 19
-
- > **Du 13 juillet au 13 octobre** | MAA | **Exposition Diptyque « Autour de Paul Sérusier | Images de tisserands de 1880 à 1914 »** p.16 à 19

MV : musée de la Vénerie | MAA : musée d'Art et d'Archéologie

ÉVÉNEMENTS, ANIMATIONS

● : Tout public | ● : Adultes | ● : Enfants /ados | G : Gratuit
 MV : Musée de la Vénérie | MAA : Musée d'Art et d'Archéologie

FÉVRIER

- > Vendredi 1^{er} 12h MV ● G Rendez-vous de midi « À l'épreuve de la guerre : les M.N.R. » p.23
-
- > Jeudi 7 12h MAA ● G Racont'Arts « Vertige de l'amour » p.23
-
- > Mercredi 13 10h30 MAA ● Visite-atelier « Plus belle la vue » - 4-7 ans p.25
 14h30 MAA ● Visite-atelier « Plus belle la vue » - 8-12 ans p.25
-
- > Vendredi 15 10h30 MV ● Visite-atelier « Sur la piste des animaux de la forêt » - 4-7 ans p.25
 14h30 MV ● Visite-atelier « Sur la piste des animaux de la forêt » - 8-12 ans p.25
-
- > Mercredi 20 10h30 MAA ● Visite-atelier « Tout nu ! (ou presque) » 4-7 ans p.25
 14h30 MAA ● Visite-atelier « Tout nu ! (ou presque) » 8-12 ans p.25

MARS

- > Vendredi 1^{er} 12h MAA ● G Rendez-vous de midi « L'énigme du tisserand breton » p.23

AVRIL

- > Vendredi 5 12h MV ● G Rendez-vous de midi « Saint Augustin, tel un cerf assoiffé » p.23
-
- > Samedi 6 et dimanche 7 MV / MAA ● Festival « Senlis fait son théâtre » p.24
-
- > Dimanche 7 15h OT/MAA ● Visite guidée « Senlis gallo-romain » p.24
-
- > Mercredi 10 10h30 MAA ● Visite-atelier « L'élégance à la gallo-romaine » - 4-7 ans p.25
 14h30 MAA ● Visite-atelier « L'élégance à la gallo-romaine » - 8-12 ans p.25
-
- > Jeudi 11 15h MAA ● Visite guidée de l'exposition « Mode et beauté à l'époque gallo-romaine » p.15
-
- > Vendredi 12 10h30 MV ● Visite-atelier « Qui a peur du grand méchant loup ? » - 4-7 ans p.26
 14h30 MV ● Visite-atelier « Qui a peur du grand méchant loup ? » - 8-12 ans p.26
-
- > Mercredi 17 10h30 MAA ● Visite-atelier « Jeux de mains, jeux de... » 4-7 ans p.26
 14h30 MAA ● Visite-atelier « Jeux de mains, jeux de... » 8-12 ans p.26
-
- > Mercredi 24 11h MAA ● Visite guidée de l'exposition « Mode et beauté à l'époque gallo-romaine » p.15
-
- > Jeudi 25 12h MAA ● G Racont'Arts « Dans la chambre de l'accouchée » p.23

MAI

> Vendredi 3	12h	MAA	● G	Rendez-vous de midi « Rosa Venneman, une vie de vache maigre »	p.23
> Dimanche 5	15h	MAA	●	Visite guidée de l'exposition « Mode et beauté à l'époque gallo-romaine »	p.15
	15h	OT / MAA	●	Visite guidée « Senlis gallo-romain »	p.24
	16h30	MAA	●	Visite guidée de l'exposition « Mode et beauté à l'époque gallo-romaine »	p.15
> Samedi 18	16h	MAA	●	Visite guidée de l'exposition « Mode et beauté à l'époque gallo-romaine »	p.15
	18h-00h	MAA	● G	La Nuit européenne des musées	p.21
	18h-22h	MV	● G	La Nuit européenne des musées	p.21

JUIN

> Dimanche 2	15h	OT / MAA	●	Visite guidée « Senlis gallo-romain »	p.24
> Mercredi 5	15h	MAA	●	Visite guidée de l'exposition « Mode et beauté à l'époque gallo-romaine »	p.15
> Vendredi 7	12h	MV	● G	Rendez-vous de midi « Berlin 1937 Exposition internationale de la chasse »	p.23
> Jeudi 13	12h	MAA	● G	Racont'Arts « Le Cri-cri, rifici sur fond de féerie »	p.23
> Samedi 15 & dimanche 16	11h, 14h et 15h30	MAA	●	Les journées nationales de l'archéologie	
			●	Atelier « Hiéroglyphes »	p.22

JUILLET

> Dimanche 7	15h	OT / MAA	●	Visite guidée « Senlis gallo-romain »	p.24
> Mercredi 17	10h30	MAA	●	Visite-atelier « Métiers d'autrefois » - 4-7 ans	p.26
	14h30	MAA	●	Visite-atelier « Métiers d'autrefois » - 8-12 ans	p.26
> Mercredi 24	10h30	MV	●	Visite-atelier « Nabis or not Nabis ? » - 4-7 ans	p.26
	14h30	MV	●	Visite-atelier « Nabis or not Nabis ? » - 8-12 ans	p.26
> Jeudi 25	15h	MAA / MV	●	Visite guidée des expositions « Diptyque Paul Sérusier / Maurice Denis »	p.17
> Mercredi 31	10h30	MAA	●	Visite-atelier « Voyage, voyage » - 4-7 ans	p.26
	14h30	MAA	●	Visite-atelier « Voyage, voyage » - 8-12 ans	p.26

AOÛT

> Dimanche 4	15h	OT / MAA	●	Visite guidée « Senlis gallo-romain »	p.24
> Mercredi 7	10h30	MV	●	Visite-atelier « Au galop ! » - 4-7 ans	p.26
	14h30	MV	●	Visite-atelier « Au galop ! » - 8-12 ans	p.26
> Jeudi 29	15h	MAA / MV	●	Visite guidée des expositions « Diptyque Paul Sérusier / Maurice Denis »	p.17



VIE DES COLLECTIONS

Acquisitions

Conservation / Restaurations

Prêts aux expositions

Autour des collections

Acquisitions

Enrichir les collections fait partie des missions d'un musée de France. Les collections permanentes des musées de Senlis sont chaque année enrichies par des achats, des dons, des dépôts. Ces acquisitions sont possibles grâce au budget alloué par la ville de Senlis, soutenue par les associations des Amis des musées, de généreux donateurs, la Direction régionale des Affaires culturelles et la Région Hauts-de-France par le biais du fonds régional pour l'acquisition des musées (FRAM).

ESQUISSE POUR LES ROMAINS DE LA DÉCADENCE



Le Salon de 1847 constitue un tournant dans la carrière de Thomas Couture : *les Romains de la décadence*, œuvre monumentale de cinq mètres sur huit, rencontre un succès retentissant qui l'amène à créer une école où seront formés de nombreux peintres à l'instar de Manet. Cette esquisse est présentée comme la maquette préparatoire réalisée par l'artiste en 1846. Outre le procédé de mise au carreau, parfaitement visible ici, la toile comporte les mêmes contradictions que le grand format original, dans sa conception formelle, dans le rendu de certaines figures, dans le traitement de l'espace, de la matière et des lumières. Th. Couture parvient à un subtil équilibre, entre richesse des effets et économie de moyens.

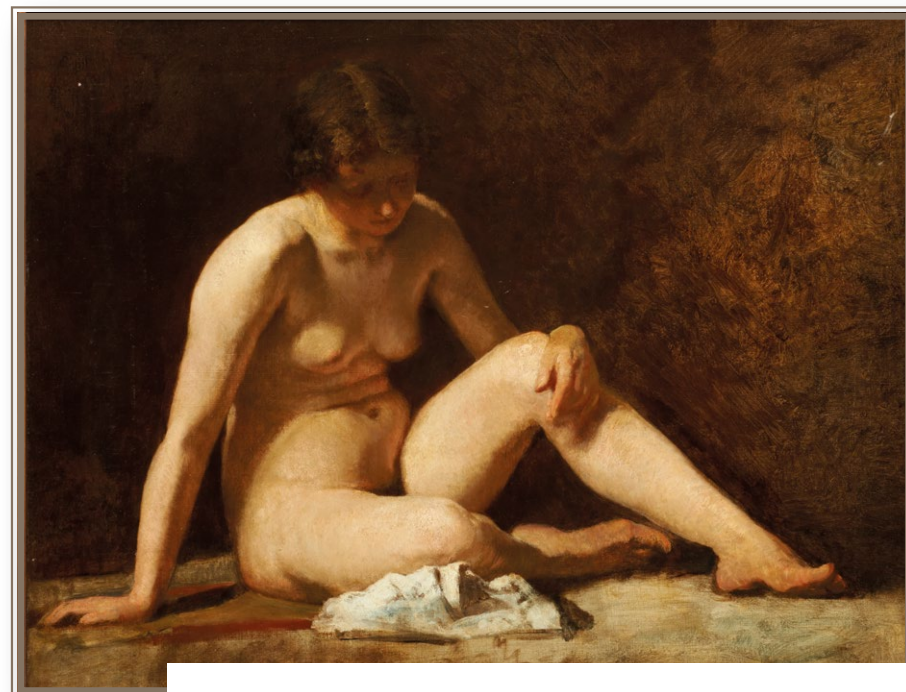
Achat

Attribué à Thomas Couture (Senlis, 1815 - Villiers-le-Bel, 1879)
Huile sur toile, [1846]
H. 36 x l. 57 cm
Achat de la Ville de Senlis avec le soutien du Fonds Régional d'Acquisition des Musées (État / Conseil Régional des Hauts-de-France), 2017 | Musée d'Art et d'Archéologie A.2017.1.1
© Musées de Senlis

ACADÉMIE FÉMININE

Cette étude de nu féminin illustre parfaitement les préceptes que Thomas Couture théorisa en 1867 en vue de laisser à la postérité un manuel technique dans lequel les futures générations de peintres pourraient puiser les leçons du « bel art ». L'œuvre témoigne de l'importance que l'artiste accorde aux exercices académiques, essentiels dans l'apprentissage de la représentation du corps humain, celle aussi du mariage des couleurs et du placement des ombres et des lumières pour modeler la Nature en toute objectivité.

Achat



Attribué à Thomas Couture (Senlis, 1815 - Villiers-le-Bel, 1879)
Huile sur toile, non datée | H. 65 x l. 81 cm
Achat de la Ville de Senlis, 2017 | Musée d'Art et d'Archéologie A.2017.2.1
© Musées de Senlis

Le modèle, qui n'est pas identifié, n'est pas sans rappeler la célèbre Victorine Louise Meurent, que Manet avait rencontré lors de son apprentissage chez Couture et qui prêterait ses traits à *l'Olympia* et au *Déjeuner sur l'herbe*.



**Achat
de la Société
des Amis
du musée
de la Vénerie**

Attribué à Georg Desmarées (Österby, 1697 ; Munich, 1776)
Huile sur toile,
vers 1720-1730
H. 0,81 ; l. 0,65 m
Achat de la Société
des Amis du musée
de la Vénerie, 2017
Musée de la Vénerie
V.2018.1.1
© Musées de Senlis

**PORTRAIT DE FEMME
EN DIANE**

Les Amis du musée de la Vénerie ont fait don au musée de ce charmant portrait de femme acquis en vente publique en novembre 2017. Le sujet s'inscrit dans la tradition des portraits de cour allégoriques, très en vogue à la cour de Louis XIV, et dont l'âge d'or se situe dans les années 1720-1750. Cette tendance consacrait les charmes des favorites ou des dames de qualité en leur prêtant les attributs de Diane chasserresse,

Pomone, Thalie et autres divinités, muses ou allégories des Heures et des Saisons. Plusieurs peintres français se sont illustrés dans ce genre, notamment Nicolas de Largillière (1656-1746) ou Jean-Marc Nattier (1685-1766). L'aristocratie des pays d'Europe du Nord succomba également à ce goût pour les portraits mythologiques. C'est ainsi par exemple que Frédéric II invita en Prusse le portraitiste français Antoine Pesne (1683-1757) et lui confia la charge de peintre de la cour. C'est vraisemblablement dans ce contexte germanique qu'il faut situer la création de ce portrait.



Estampe, 1862 | H. 31,2 x l. 41,6 cm
Don privé, 2018 | Musée de la Vénerie V.2018.2.1 © Schryve

**ÉPISODE DE LA CHASSE À COURRE DONNÉE
EN L'HONNEUR DES CHEFS ARABES
(FORÊT DE COMPIÈGNE)
LE 29 NOVEMBRE [1862]**

Don

Ce double feuillet provient du numéro 296 du *Monde illustré* en date du 13 décembre 1862. Il illustre un article rapportant la fastueuse chasse à courre organisée par l'Empereur Napoléon III en forêt de Compiègne en l'honneur des chefs arabes Basch-Agas, le 29 novembre de la même année. L'illustrateur Charles Maurand (1824-1904) a repris le dessin exécuté par Gustave Janet (1829-1898), qui décrit le moment de la chasse où le pied du cerf est offert à l'invité de marque, en fin de laisser-courre, devant l'Impératrice Eugénie. Loin d'être anecdotique, cette chasse fut organisée dans un contexte politique teinté de colonialisme. La vénerie est ici un instrument politique qui participe du rêve arabe de l'Empereur. Car depuis sa visite en Algérie le 17 septembre 1860, Napoléon III s'est engagé dans une mission civilisatrice avec pour grand projet de créer un royaume arabe s'étendant d'Alger à Bagdad et placé sous la protection de la France, un royaume où règnerait l'égalité entre indigènes et Européens.

Conservation / Restaurations

PIETÀ

Sculpture en calcaire, début du XVI^e siècle
H. 1,16 m ; l. 0,89 m
Musée d'Art et d'Archéologie, A.009.0.2
Restauration N. Bruhière, 2015-2017
© Schryve

Cette Vierge présentait un état de surface fortement altéré par un encrassement prononcé et une usure de l'épiderme. La présence de croûtes noires et d'anciennes restaurations au plâtre disgracieuses perturbaient la lecture des volumes et de l'esthétique générale de l'œuvre. Les restes de polychromie présentaient une perte d'adhérence et des problèmes ponctuels de pulvérulence. La restauration a donc consisté à nettoyer la pierre et la polychromie par un usage combiné du micro-gommage et du laser. Les compléments au plâtre ont été déposés, les têtes de la Vierge et du Christ ont été repositionnées.



ANONYME (D'APRÈS FINSON), MADELEINE EN EXTASE

Huile sur toile, vers 1620-1630 | H. 1,23 m ; l. 1,01 m
Musée d'Art et d'Archéologie A.00.6.59 | Restauration Y. Mendili et J.-P. Viala, 2016-2017

L'œuvre a été redécouverte dans les réserves du musée dans un état de conservation préoccupant. La restauration a permis de consolider la couche picturale et de traiter le support pour une conservation pérenne de l'ensemble, tout en rétablissant la lisibilité du sujet, jusqu'alors grandement diminuée par les lacunes, altérations et déformations de la toile et de la matière picturale. L'ancien cadre, qui n'était pas d'origine, a été remplacé par un cadre doré mieux adapté.

ALLÉGORIES DE LA SCULPTURE ET DE LA PEINTURE, D'APRÈS GUIDO RENI

Huile sur toile, XIX^e siècle | H. 1,877 ; l. 1,35 m et H. 1,88 ; l. 1,35 m
Musée d'Art et d'Archéologie, A.00.6.162 et A.00.6.163 | Restauration Fl. Adam, 2017

Les deux toiles ont fait l'objet d'une intervention de nettoyage destinée à améliorer la lisibilité des œuvres tout en diminuant les risques de dégradation. La couche picturale a été dépoussiérée et dégrassée, avec retouche des usures et des petits accidents de manière à améliorer la lecture du sujet. Un vernis léger a été appliqué pour homogénéiser l'état de surface des deux tableaux. Les revers ont également été dépoussiérés et les accidents consolidés.

CONSERVATION PRÉVENTIVE DES MÉTAUX ARCHÉOLOGIQUES ET DU SOCLE DE CLAUDE

Musée d'Art et d'Archéologie | P. Gardin, 2017-2018

Les collections archéologiques en métal font l'objet d'une attention régulière car elles sont particulièrement sensibles aux variations de température et d'humidité. Un suivi annuel a ainsi été mis en place avec une restauratrice spécialisée, de manière à repérer rapidement les éventuelles reprises de corrosion, déformations et fragilités qui pourraient apparaître, et à les traiter immédiatement.

Prêts aux expositions

Les musées de Senlis prêtent régulièrement des œuvres de leurs collections pour des expositions temporaires organisées par des musées français ou étrangers. Sont actuellement en voyage :

Exposition « Amour » du 26 septembre 2018 au 21 janvier 2019 au musée du Louvre-Lens :

- > D'après FINSON, *Madeleine en extase*, huile sur toile, XVII^e siècle

Exposition « Naissance de la sculpture gothique. Saint-Denis, Paris, Chartres 1135-1150 » du 10 octobre 2018 au 20 janvier 2019 au musée de Cluny à Paris :

- > Tête d'ange, Tête de prophète & Tête d'homme barbu, pierres calcaires, vers 1155-1160

Exposition « Charles-François Daubigny. De l'école de Barbizon à l'impressionnisme » du 20 octobre 2018 au 30 juin 2019 au Yamanashi Prefectural Museum of Art, au Hiroshima Museum of Art et au Seiji Togo Memorial Sompō Japan de Tokyo. Expositions organisées dans le cadre du 160^e anniversaire des relations diplomatiques franco-japonaises :

- > Charles-François DAUBIGNY, *Le ruisseau dans la forêt*, huile sur bois, XIX^e siècle

Exposition « Louis-Philippe à Fontainebleau. Le roi et l'histoire » du 3 novembre 2018 au 4 février 2019 au château de Fontainebleau :

- > Camille COROT, *Paysanne en forêt de Fontainebleau*, huile sur toile, vers 1830-1832
- > Redingote et gilet de l'équipage du duc de Nemours, velours et drap de laine peignée, entre 1842 et 1847
- > RAOUX, Trompe de chasse à la Dauphine, vers 1840
- > Henri de MONTPEZAT, *Rendez-vous de chasse des princes à la croix de Noailles en forêt de Saint-Germain-en-Laye*, huile sur toile, vers 1845

Exposition « Théodule Ribot (1823-1891). L'esprit et la chèvre » du 21 novembre 2018 au 31 mars 2019 au musée Roybet Fould de Courbevoie

- > Théodule RIBOT, *Nature morte aux œufs sur le plat*, huile sur toile, entre 1860 et 1875

Exposition « Tomber sur un os, quand les archéologues font parler les morts » du 24 novembre 2018 au 19 mai 2019 au musée Archea à Louvres :

- > Coffret contenant la collection de M. le Vicomte de Caix de Saint Aymour, pierre, os et bois, objets découverts en 1867 à Vauréal
- > Céramique non tournée, âge du bronze

Exposition « Les matières du temps » du 1^{er} décembre 2018 au 20 mai 2019 au musée du Louvre-Lens :

- > Cheval, Buste de femme ?, Homme relevant sa tunique et Bébé emmailloté, ex-voto du temple gallo-romain de la forêt d'Halatte, pierre calcaire, I^{er}-IV^e s.

Exposition « Drap de laine : de l'utile au sublime » du 7 décembre 2018 au 20 mai 2019 à la Fabrique des savoirs d'Elbeuf :

- > Redingote de l'équipage de la Brosse, velours et drap de laine peignée, fin du XIX^e-début du XX^e siècle

Exposition « Spirit » du 13 décembre 2018 au 11 avril 2019 au musée Cécile Sabourdy de Vicq-sur-Breuilh :

- > Un ensemble de 20 ex-voto du temple gallo-romain de la forêt d'Halatte, pierre calcaire, I^{er}-IV^e s.

Exposition « Eugène Lami, peintre et décorateur de la maison d'Orléans » du 23 février au 19 mai 2019 au château de Chantilly :

- > Eugène LAMI, *Henri d'Orléans, duc d'Aumale, en tenue de vénerie*, aquarelle, 1845
- > Eugène LAMI, *Valet en tenue des princes de Condé tenant une mule à plumail*, aquarelle, 1880

Exposition « Floral Fantasies - Between Symbolism and Outsider Art » du 30 mars au 4 août 2019 au Wilhelm-Hack-Museum de Ludwigshafen :

- > Séraphine LOUIS, *Les grandes marguerites*, huile et Ripolin sur toile, vers 1929-1930.

Exposition « Paris romantique, 1815-1848 » du 17 mai au 8 septembre 2019 au Petit Palais, musée des Beaux-Arts de la ville de Paris.

- > Jean PEZOUS, *Descente de la Courtille*, huile sur toile, vers 1840.

Exposition « Vis à vis. Fernand Léger et ses ami.e.s » du 1^{er} juin au 23 septembre 2019 au musée national Fernand Léger de Biot.

- > Camille Bombois, *L'athlète forain*, huile sur toile, vers 1930. Dépôt du musée national d'Art moderne / Centre de création industrielle, Centre Pompidou.

Exposition « On a rien inventé » du 15 juin au 29 septembre 2019 au musée d'Histoire de Marseille.

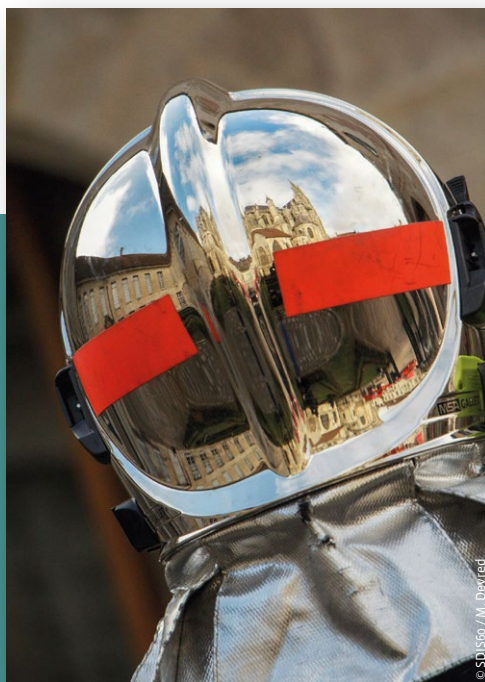
- > Joseph Soumy, *les Romains de la décadences* (d'après Thomas Couture), huile sur toile, vers 1850-1860, dépôt du musée des Beaux-Arts de Lyon.

Autour des collections

LE RÉCOLEMENT DÉCENNAL

Les musées de Senlis conservent 27 000 objets qui, conformément au code du patrimoine, doivent être récolés tous les 10 ans. Le récolement est l'opération qui consiste à vérifier, sur pièce et sur place, la présence et l'état de tous les objets inscrits sur les registres d'inventaire d'un musée. Il s'agit concrètement de localiser les objets, d'en vérifier la description (dimension, technique, date...), le marquage, la documentation et l'état de conservation. Le récolement assure, en quelque sorte, la traçabilité des collections patrimoniales.

Le premier récolement décennal s'est achevé en 2016 et une deuxième campagne a débuté en 2017. Cette nouvelle phase doit notamment permettre à l'équipe des musées de numériser et de reconditionner les collections d'arts graphiques.



DE NOUVEAUX AMÉNAGEMENTS MUSÉOGRAPHIQUES

L'équipe des musées, avec l'aide conjointe des agents des services techniques de la ville, a récemment procédé à de nouveaux aménagements.

L'accueil du musée des Spahis a ainsi été repensé.

Des travaux d'embellissements (mise en peinture, changement du revêtement de sol, nouvel éclairage) ont été menés. La présentation des collections a également évolué : de nouveaux mannequins endossent les tenues de Spahis, les vitrines de figurines ont été déplacées et des cartels plus modernes légendent chaque objet.

Au musée de la Venerie, les agents des musées ont aménagé une salle pédagogique, utilisée lors des visites-ateliers pour le jeune public, au premier étage du bâtiment. L'espace d'accueil est désormais plus grand et le mobilier a été changé, permettant ainsi d'accueillir davantage d'enfants.

LE PLAN DE SAUVEGARDE DES ŒUVRES

Depuis 2015, l'équipe des musées collabore étroitement avec les sapeurs-pompiers de l'Oise et la gendarmerie afin de mettre en place un plan de sauvegarde des œuvres (PSO). Cet outil opérationnel en cas de sinistre contient toutes les informations relatives à la stratégie de protection des œuvres et du public des musées. Une liste d'œuvres prioritaires a ainsi été établie et des exercices d'évacuation des biens et des personnes ont été organisés.

Un dossier synthétique regroupant notamment les plans des lieux et des accès, l'implantation des biens à évacuer ou à protéger sur place et les coordonnées des personnes à prévenir en urgence a été rédigé. Ce plan de sauvegarde des œuvres a été validé par la Préfecture de l'Oise et le Service départemental d'incendie et de secours (SDIS 60) le 20 décembre 2016.

A photograph of two young children, a boy and a girl, looking intently at a museum display case. The display case is made of clear glass and contains a model of a town. The children are positioned on the right side of the frame, with their heads and shoulders visible. The background is slightly blurred, showing a museum setting with other displays.

SOUTENIR LES MUSÉES



**La Société des Amis
du musée de la Vénèrie**

**Les Amis du musée d'Art
et d'Archéologie**

La Société des Amis du musée de la Vénerie

Créée en 1934, la Société des Amis du musée de la Vénerie apporte son concours à la ville de Senlis, propriétaire des lieux. Elle s'adresse à tous ceux qui souhaitent mettre en valeur la dimension historique, artistique et culturelle de la vénerie dans le musée qui lui est consacré.

DEVENIR AMI DU MUSÉE DE LA VÉNERIE

- **C'EST CONTRIBUER À L'ENRICHISSEMENT DES COLLECTIONS.**
La société des Amis procède à des acquisitions, favorise les dons et aide à des restaurations.
- **C'EST PARTICIPER À LA VALORISATION DES COLLECTIONS**
La société des Amis soutient l'organisation des expositions, participe à la constitution du savoir autour des collections, favorise les échanges avec des partenaires comme la société de Vénerie, les équipages, les musées cynégétiques. Elle contribue aux animations.
- **C'EST BÉNÉFICIER D'AVANTAGES**
Vous visitez gratuitement le musée. Vous recevez des informations privilégiées sur les activités du musée. Vous êtes invités aux vernissages des expositions et aux conférences. La cotisation versée à l'association donne droit à une réduction d'impôts de 66%.

Cotisations

Membre titulaire : 25 € (après réduction d'impôt : 13,60 €)
Membre bienfaiteur : 40 € / Moins de 25 ans : 15 €

Renseignements et adhésion

SAMV - Château royal - Place du Parvis Notre-Dame - 60300 Senlis

Les Amis du musée d'Art et d'Archéologie

Créée en 1989, l'association Les Amis du Musée d'Art et d'Archéologie apporte son concours à la ville de Senlis, propriétaire des lieux. Elle s'adresse aux amateurs d'art soucieux de soutenir le musée.

DEVENIR AMI DU MUSÉE D'ART ET D'ARCHÉOLOGIE

- **C'EST CONTRIBUER À L'ENRICHISSEMENT DES COLLECTIONS**
L'association Les Amis du Musée d'Art et d'Archéologie procède à des acquisitions, favorise les dons, aide à des restaurations et publications.
- **C'EST PARTICIPER A LA VALORISATION DES COLLECTIONS**
Les Amis du Musée d'Art et d'Archéologie soutiennent l'organisation des expositions, participent à la constitution du savoir autour des collections, favorisent les échanges avec des partenaires. Ils contribuent aux animations.
- Ils apportent un soutien moral et matériel à l'effort de Senlis pour entrer dans ce grand mouvement de modernisation qui anime les musées depuis quelques décennies et en ouvre les portes à un public toujours plus large.
- **C'EST BÉNÉFICIER D'AVANTAGES**
Vous visitez gratuitement le musée. Vous recevez des informations sur ses activités. Vous êtes invité aux vernissages des expositions. Vous participez à ses différentes activités, conférences, sorties culturelles. La cotisation versée ouvre droit à réduction d'impôt de 66 %.

Cotisations

Individuel : 28 € / Couple : 32 € / Étudiant : 10 € / Bienfaiteur : au-delà de 50 €

Renseignements et adhésion

Amis du Musée d'Art et d'Archéologie - Place Notre-Dame - 60300 Senlis

A photograph showing the back of a woman with her hair in a bun, wearing a dark jacket, as she looks at a sword exhibit in a museum. The sword is mounted on a red wall. Other people are visible in the background, also looking at the exhibit.

INFORMATIONS PRATIQUES

© Musées de Senlis

Accès, horaires et tarifs

Groupes

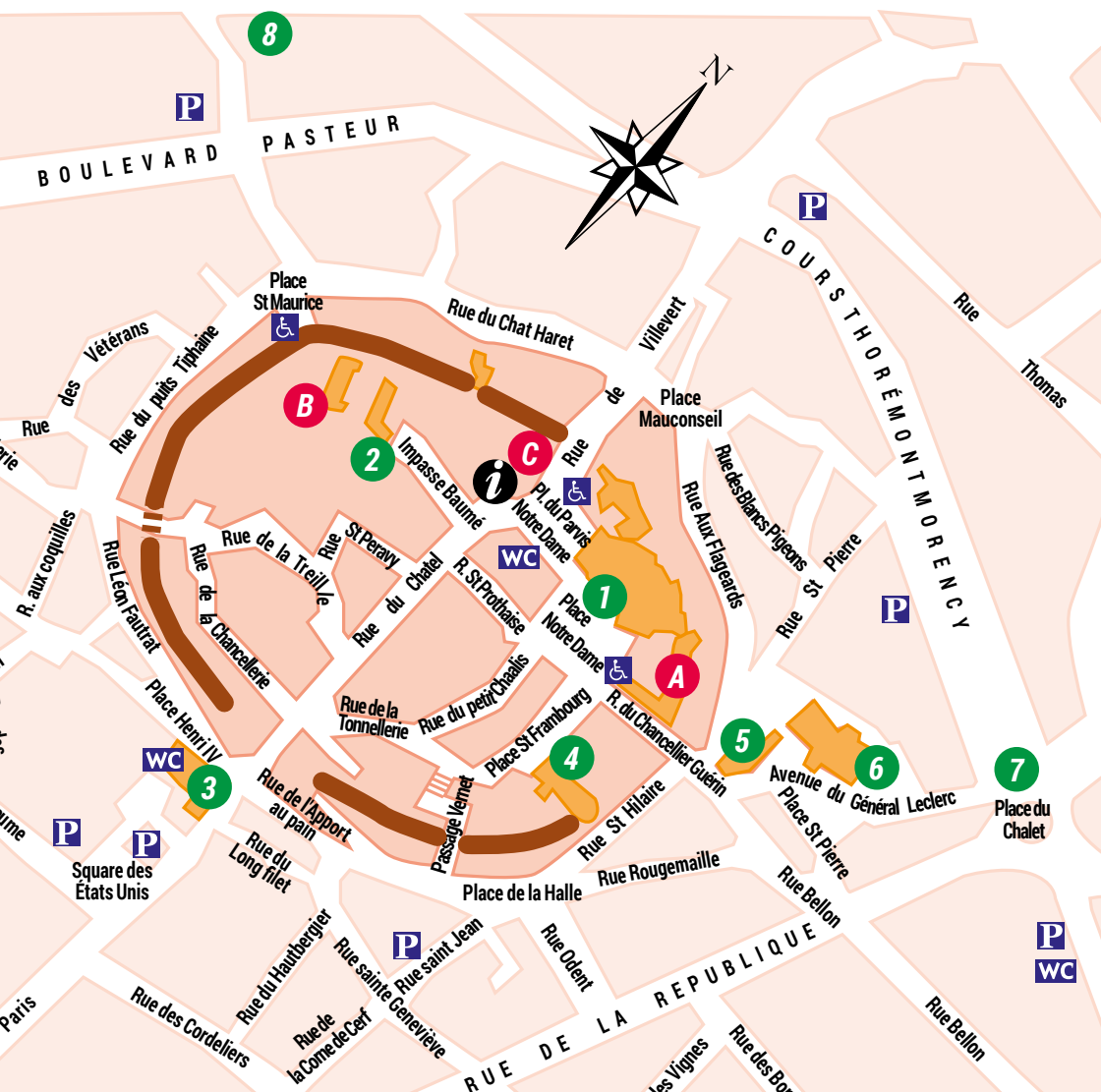
Accessibilité

Boutiques

**Bibliothèques
et documentation**

Accès, horaires et tarifs

• PLAN



- A Musée d'Art et d'Archéologie |
 B Musée de la Vénérie |
 C Musée des Spahis
1 Cathédrale |
 2 Prieuré St-Maurice |
 3 Mairie |
 4 Chapelle St-Frambourg
5 Bibliothèque municipale |
 6 Ancienne Église St-Pierre |
 7 « Rond-point du cerf » |
 8 Tribunal

- P Parking publics
WC Toilettes publics
♿ Stationnement PMR

• RENSEIGNEMENTS

Musée d'Art et d'Archéologie : 03 44 24 86 72

Musée de la Vénérie : 03 44 29 49 93

Musée des Spahis : 03 44 26 15 50

Conservation des musées : 03 44 24 86 72



Site internet officiel :

www.musees.ville-senlis.fr

Email :

musees@ville-senlis.fr

et suivez nous aussi
sur facebook

• ACCÈS

- > Musée d'Art et d'Archéologie
Place Notre-Dame 60300 Senlis
- > Musée de la Vénérie et Musée des Spahis
Place du Parvis Notre-Dame 60300 Senlis
- > Depuis Paris (45 km)
ou de Lille (175 km),
autoroute A1, sortie 8 Senlis.
- > SNCF : Gare du Nord-Chantilly
puis bus ligne 15.
Arrêt Usine des Eaux.
Horaires sur www.oise-mobilite.fr

• HORAIRES

Musée d'Art et d'Archéologie & Musée de la Vénérie :

Du mercredi au dimanche
(sauf les 25 décembre, 1^{er} janvier
et 1^{er} mai) de 10h à 13h et de 14h à 18h.

Le musée de la Vénérie peut
se visiter guidé chaque après-midi
et le week-end toute la journée.
Rendez-vous au début de chaque heure
à l'accueil du musée.
Des visites guidées sont possibles
le matin pour les groupes constitués.

Musée des Spahis :

Samedi et dimanche
de 10h à 13h et de 14h à 18h
et sur rendez-vous
du mercredi au vendredi
(03 44 24 86 72)

• TARIFS

Accès gratuit aux collections permanentes accordé à tous les visiteurs le premier dimanche de chaque mois

Le Musée des Spahis est gratuit

Pass musées valable 2 mois :

Tarif plein : 6 € / réduit : 3,50 €

Tarif réduit accordé sur présentation d'un justificatif aux :

- > Groupes (plus de 10 personnes)
- > Étudiants de 18 à 25 ans
- > Seniors (plus de 65 ans)
- > Personnes handicapées
- > Bénéficiaires de minima sociaux (RSA, ASS, AAH, Minimum vieillesse, chômeurs)
- > Bénéficiaires de dispositifs partenariaux spécifiques
- > Enseignants sur présentation de la carte de l'Éducation nationale
- > Visiteurs de la Route des musées de Chasse en France sur présentation d'un ticket d'entrée à l'un des musées participants (musée de la Chasse de Gien, musée de la Chasse et la Nature de Paris, musée du Veneur de Montpoupon)

• TARIFS DES ACTIVITÉS ET DES ABONNEMENTS

- > Visite guidée : 2,50 € + accès au musée
- > Visite-atelier : 5 €
- > Carte 5 visites-ateliers (non nominative et sans limitation de durée) : 20 €
- > Carte 10 visites-ateliers (non nominative et sans limitation de durée) : 30 €

Gratuité accordée sur présentation d'un justificatif aux :

- > Senlisiens, membres du comité de jumelage des villes jumelées
- > Moins de 18 ans
- > Membres de l'ICOM et de l'ICOMOS
- > Adhérents de la Société des Amis du musée de la Vénérie
- > Adhérents des Amis du musée des Spahis,
- > Adhérents des Amis du musée d'Art et d'Archéologie
- > Groupes scolaires et leurs accompagnateurs en visite libre (1 adulte pour 5 élèves au maximum)
- > Guides et conférenciers relevant des ministères français chargés de la Culture et du Tourisme
- > Journalistes sur présentation de leur carte de presse

- > Abonnement annuel plein tarif : 19 €
- > Abonnement annuel tarif réduit : 12,50 €
- > Droit de parole : 35 € + accès au musée
- > Visite scolaire, centre de loisirs (établissements senlisiens) : gratuit
- > Visite scolaire, centre de loisirs (établissements non senlisiens) : 35 €

• GROUPES

ADULTES

Les groupes constitués, à partir de 10 personnes, bénéficient du tarif réduit. La réservation est obligatoire au moins deux semaines à l'avance :

- > En remplissant le formulaire de réservation en ligne : www.musees.ville-senlis.fr/Publics/groupes
- > Par téléphone au 03 44 24 86 72 pour le musée d'Art et d'Archéologie et le musée des Spahis, et au 03 44 29 49 93 pour le musée de la Vénérie.
- > Par mail : musees@ville-senlis.fr

Au musée de la Vénérie :

Vous pouvez visiter les étages du musée de la Vénérie en groupe (limité à 15 personnes) en compagnie du guide du musée. (inclus dans le prix du billet)*.

Au musée d'Art et d'Archéologie :

Vous pouvez visiter librement le musée d'Art et d'Archéologie en groupe (limité à 25 personnes)*. Pour bénéficier d'une visite guidée du musée d'Art et d'Archéologie, merci de contacter l'Office de tourisme de Senlis : 03 44 53 06 40

*Les groupes en visite autonome ou accompagnés d'un conférencier extérieur aux musées doivent s'acquitter d'un droit de parole de 35 € en sus des droits d'entrée selon le tarif en vigueur par visiteur (à l'exception des groupes scolaires).

Au musée des Spahis

Vous pouvez visiter librement le musée des Spahis en groupe (limité à 15 personnes).

SCOLAIRES, CENTRES DE LOISIRS

Le service des publics sensibilise le jeune public au patrimoine culturel et artistique des musées de Senlis. Il élabore des visites et des animations destinées aux scolaires et aux centres de loisirs. Il répond aux demandes des enseignants et les aide à concevoir des activités en relation avec leur projet culturel et éducatif.

Visites commentées

Plusieurs visites sont actuellement proposées au musée de la Vénérie et au musée d'Art et d'Archéologie. Elles permettent de découvrir les collections à travers un thème ou un genre artistique.

Listes des visites consultables à l'adresse : www.musees.ville-senlis.fr/Publics/scolaires-centres-de-loisirs 35€ par classe hors Senlis - Réservation préalable obligatoire au 03 44 24 86 72 ou musees@ville-senlis.fr

Visites en autonomie

L'enseignant assure lui-même la visite du musée. Le service des publics peut l'aider à la concevoir en amont. Gratuit - Réservation préalable obligatoire au 03 44 24 86 72 ou musees@ville-senlis.fr

• ACCESSIBILITÉ

Venir aux musées

Des places de stationnement GIG/GIC réservées aux personnes en situation de handicap disposant d'une carte de stationnement sont situées :

- > Place Notre-Dame, à proximité de la grille du musée d'Art et d'Archéologie
- > Place du Parvis Notre-Dame, à proximité du musée des Spahis
- > Place Saint-Maurice, à proximité du musée de la Vénerie

Parcourir les musées

Le musée d'Art et d'Archéologie est entièrement accessible aux personnes à mobilité réduite. Un ascenseur central dessert les 3 niveaux d'exposition. La visite du musée des Spahis et du musée de la Vénerie nécessite d'emprunter des escaliers. Les musées sont équipés de bancs tout au long des parcours de visite. Les chiens-guides sont autorisés à entrer aux musées.

Tarifs

L'entrée aux musées est à tarif réduit pour une personne en situation de handicap (sur présentation d'un justificatif).

• BOUTIQUES

Les boutiques sont situées aux accueils des musées. Elles vous proposent une sélection de produits en lien avec les collections : livres beaux-arts et jeunesse, cagoterie, papeterie, souvenirs, bijoux etc.

Elles sont ouvertes aux jours et heures d'ouverture des musées, du mercredi au dimanche, de 10h à 13h et de 14h à 18h.

• LES BIBLIOTHÈQUES

La bibliothèque du musée d'Art et d'Archéologie est riche d'un fonds spécialisé en histoire de l'art et archéologie, de l'Antiquité au XX^e siècle. Elle compte plus de 1500 volumes et catalogues d'exposition.

L'ensemble du catalogue du musée d'Art et d'Archéologie est consultable en ligne sur le site de la médiathèque municipale de Senlis (catalogue des fonds modernes).

La bibliothèque du musée de la Vénerie conserve un fonds d'ouvrages rares et de manuscrits, et des catalogues consacrés à la cynégétique.

• LA DOCUMENTATION

Elle contient des informations sur les artistes et les mouvements représentés dans les musées de Senlis. Elle comprend des dossiers d'œuvres et des archives sur les musées.

Informations pratiques

Les livres et les documents sont consultables sur place. Les bibliothèques des musées et la documentation sont accessibles uniquement sur réservation les mercredi – jeudi – vendredi de 10h à 13h et de 14h à 17h

Pour prendre rendez-vous, merci de contacter :

- > 03 44 29 49 93 pour le musée de la Vénerie
- > 03 44 24 92 11 pour le musée d'Art et d'Archéologie

• ABONNEMENT

Offrez-vous un abonnement annuel aux musées de Senlis et devenez un visiteur privilégié.

Avantages de l'abonnement

- > Vous avez un accès illimité aux collections permanentes et aux expositions temporaires des trois musées de la ville de Senlis (musée d'Art et d'Archéologie, musée de la Vénerie et musée des Spahis)
- > Vous participez gratuitement aux animations
- > Vous êtes invités aux vernissages des expositions
- > Vous recevez par courrier électronique toutes les actualités des musées

Tarifs

- > Plein tarif : 19 €
- > Tarif réduit (Étudiants de moins de 25 ans, Séniors de plus de 65 ans) : 12,50 €

Carte annuelle délivrée (de date en date) à l'accueil du musée de la Vénerie et à l'accueil du musée d'Art et d'Archéologie, ou par correspondance



Musées de Senlis - Bulletin d'adhésion annuel

À retourner aux musées de Senlis - Place Notre-Dame - 60300 Senlis
Merci de joindre le règlement par chèque à l'ordre de la Trésorerie municipale de Senlis

Plein tarif 19 € | Tarif réduit 12,50 € | Étiez-vous adhérent ? Oui Non

Prénom Nom

Adresse

Code postal Ville

Email Téléphone

J'accepte de recevoir les informations des musées de Senlis



Musées de Senlis

